

Кросс-тренажер Atmos

Руководство пользователя / Инструкция по сборке



Columbia Centre III, 9525 Bryn Mawr Avenue, Rosemont, IL 60018 • U.S.A.

847.288.3300 • ФАКС: (847) 288 3703

Телефон сервисной службы: (800) 351 3737 (бесплатно в пределах США и Канады)

Всемирный веб-сайт: www.lifefitness.com

Международные офисы

СЕВЕРНАЯ И ЮЖНАЯ АМЕРИКА

Северная Америка

Life Fitness, LLC

Columbia Centre III
9525 West Bryn Mawr Avenue
Rosemont, IL 60018 U.S.A.

Телефон: (847) 288 3300

Эл. почта отдела сервисного обслуживания:
customersupport@lifefitness.com

Адрес электронной почты
отдела продаж/маркетинга:
commercialsales@lifefitness.com

Бразилия

Life Fitness Brasil

Av. Rebouças, 2315
Pinheiros
São Paulo, SP 05401-300
BRAZIL

SAC: 0800 773 8282, опция 2

Тел.: +55 (11) 3095 5200, опция 2

Эл. почта отдела сервисного обслуживания:
suportebr@lifefitness.com

Эл. почта отдела продаж/маркетинга:
vendasbr@lifefitness.com

Латинская Америка и страны Карибского бассейна*

Life Fitness, LLC

Columbia Centre III
9525 West Bryn Mawr Avenue
Rosemont, IL 60018 U.S.A.

Телефон: (847) 288 3300

Эл. почта отдела сервисного обслуживания:
customersupport@lifefitness.com

Адрес электронной почты
отдела продаж/маркетинга:
commercialsales@lifefitness.com

ЕВРОПА, БЛИЖНИЙ ВОСТОК И АФРИКА (ЕМЕА)

Бельгия, Нидерланды и Люксембург

Life Fitness (Atlantic) B.V.

Fascinatio Boulevard 230, 4th Fl - Bldg B
3065WB, Rotterdam

The Netherlands

+31 88 646 6666

Эл. почта отдела сервисного обслуживания:
service.benelux@lifefitness.com

Эл. почта отдела продаж/ маркетинга:
marketing.benelux@lifefitness.com

United Kingdom

Life Fitness UK LTD

Unit 109^a
Lancaster Way Business Park
Ely, Cambs, CB6 3NX

Телефон: главный офис (+44) 1353.666017

Служба поддержки клиентов: (+44)
1353.665507

Эл. почта отдела сервисного обслуживания:
uk.support@lifefitness.com

Эл. почта отдела продаж/маркетинга:
life@lifefitness.com

Германия, Австрия и Швейцария

Life Fitness Europe GMBH

Neuhofweg 9
85716 Unterschleißheim
GERMANY

Телефон:

+49 (0) 89 / 31775166 Germany (Германия)

+43 (0) 1 / 6157198 Austria (Австрия)

+41 (0) 848 / 000901 Switzerland

(Швейцария)

Эл. почта отдела сервисного обслуживания:
kundendienst@lifefitness.com

Эл. почта отдела продаж/маркетинга:
vertrieb@lifefitness.com

Испания

Life Fitness IBERIA

C/Frederic Mompou 5,1^a
08960 Sant Just Desvern Barcelona
SPAIN

Тел.: (+34) 93.672.4660

Эл. почта отдела сервисного обслуживания:
servicio.tecnico@lifefitness.com

Эл. почта отдела продаж/маркетинга:
info.iberia@lifefitness.com

Остальные страны региона ЕМЕА и торговое представительство С-ЕМЕА*

Life Fitness (Atlantic) B.V.

Fascinatio Boulevard 230, 4th Fl - Bldg B
3065WB, Rotterdam
The Netherlands

+31 88 646 6666

Эл. почта отдела сервисного обслуживания:
emeaservicesupport@lifefitness.com

АЗИАТСКО-ТИХООКЕАНСКИЙ РЕГИОН

Япония

Life Fitness Japan, Ltd

4-17-33 Minami Aoyama 1F/B1F
Minato-ku - Tokyo 107-0062
Japan

Тел.: (+81) 0120.114.482

Факс: (+81) 03-5770-5059

Эл. почта отдела сервисного обслуживания:
service.lfj@lifefitness.com

Эл. почта отдела продаж/маркетинга:
sales@lifefitnessjapan.com

Hong Kong

Life Fitness Asia Pacific LTD

26/F, Global Trade Square
21 Wong Chuk Hang Road
Wong Chuk Hang

Hong Kong

Телефон: (+852) 25756262

Факс: (+852) 25756894

Эл. почта отдела сервисного обслуживания:
service.hk@lifefitness.com

Эл. почта отдела продаж/маркетинга:
marketing.hk.asia@lifefitness.com

Остальные страны и торговые представительства Азиатско-Тихоокеанского региона*

Life Fitness Asia Pacific LTD

26/F, Global Trade Square
21 Wong Chuk Hang Road
Wong Chuk Hang

Hong Kong

Телефон: (+852) 25756262

Факс: (+852) 25756894

Эл. почта отдела сервисного обслуживания:
service.ap@lifefitness.com

Эл. почта отдела продаж/маркетинга:
marketing.hk.asia@lifefitness.com

*Также проверьте сайт www.lifefitness.com для местного представительства или дистрибьютора/дилера

Ссылка на документы пользователя и служебные документы

<https://fn.fit/KnowledgeBase>

<https://fn.fit/PartStore>

Additional information is available online using the links above.

تتوفر معلومات إضافية على الإنترنت باستخدام الرابط أعلاه.

点击上面的链接可在线获取更多信息。

Flere oplysninger er tilgængelige online gennem linket ovenfor.

Bijkomende informatie is online beschikbaar via bovenstaande link.

Vous trouverez plus d'informations en ligne à l'aide du lien ci-dessus.

Zusätzliche Informationen finden Sie online über den oben angegebenen Link.

Ulteriori informazioni sono disponibili online utilizzando il link sopra riportato.

追加情報は上記リンクを使用してオンラインで利用可能です。

상기 링크를 통해 온라인에서 추가 정보를 볼 수 있습니다.

Informações adicionais estão disponíveis on-line, através do link acima.

Дополнительная информация доступна в интернете по ссылке, указанной выше.

Mediante el enlace anterior podrá acceder a información adicional en línea.

Ytterligere information finns online genom att använda länken ovan.

İnternet üzerinden daha fazla bilgi edinmek için yukarıdaki bağlantıyı kullanabilirsiniz.

هناك معلومات إضافية متاحة على الإنترنت باستخدام الرابط أعلاه.

Informazio osagarria eskuragarri dago goiko estekaren bidez.

Допълнителна информация можете да намерите онлайн, като използвате връзката по-горе.

Mitjançant l'enllaç anterior podreu accedir a informació addicional en línia.

使用上面的連結線上提供額外資訊。

Dodatne informacije možete pronaći na internetu sljedeći vezu iznad.

ከላይ የተመጠውን አገናኝ(ሊንክ) በመጠቀም መረጃዎች አንላይን ያገኛሉ።

Lisätietoja on saatavissa verkosta käyttämällä yllä olevaa linkkiä.

Wubetumi anya nsem afoforo aka ho wo websait so denam asem a ewo atifi ho a wubemia so so.

Πρόσθετες πληροφορίες είναι διαθέσιμες online χρησιμοποιώντας το σύνδεσμο παραπάνω.

מידע נוסף אפשר לקבל באינטרנט באמצעות הקישור לעיל.

További információ elérhető online, a fenti hivatkozás segítségével.

Viðbótarupplýsingar eru fáanlegar á netinu með því að smella á tengilinn hér fyrir ofan.

Plus indicium per superum situm potes invenire.

മുകളിലുള്ള ലിങ്ക് ഉപയോഗിച്ച് ഓൺലൈനിൽ കൂടുതൽ വിവരങ്ങൾ ലഭ്യമാണ്.

Ytterligere informasjon er tilgjengelig på nettet via linken ovenfor.

Dodatkowe informacje są dostępne online pod powyższym odnośnikiem.

Informações adicionais estão disponíveis online a usar o link acima.

Informații suplimentare sunt disponibile online, utilizând link-ul de mai sus.

Dodatne informacije dostupne su na mreži putem gornjeg linka.

Ďalšie informácie sú dostupné online na vyššie uvedenom odkaze.

Содержание

Дополнительная информация	
Ссылка на дополнительную информацию в интернете.....	6
Начало работы	
Правила техники безопасности.....	7
Выбор места для размещения и процедура стабилизации кросс-тренажера.....	9
Требования к электропитанию (для тренажеров с внешним источником питания).....	10
Проверка питания консоли.....	10
Опция внешнего питания / внешний источник питания.....	10
Обзор изделия	
Основные характеристики изделия.....	11
Наклейки изделия.....	12
Расположение наклеек.....	12
Подключения.....	12
Как использовать кросс-тренажер.....	13
Взбирание на кросс-тренажер и спхождение с него.....	13
Сборка	
Ссылка на дополнительную информацию в интернете.....	14
Крепеж.....	15
Необходимые инструменты.....	16
Процедура сборки.....	16
Технические характеристики	
Технические характеристики изделия.....	29
Обслуживание и технические характеристики	
Советы по профилактическому обслуживанию.....	30
Одобренные и совместимые моющие средства.....	30
График профилактического обслуживания.....	31
Поиск и выявление неисправностей в работе нагрудной ленты для измерения сердечного ритма Polar®.....	31
Утилизируйте батарею - консоль SL.....	31
Как выполнить действие.....	32
Обновления программного обеспечения.....	32
Гарантия	
Информация о гарантии.....	33
Информация о версии	
Обновления к Руководству.....	34

Life Fitness® является зарегистрированной торговой маркой.

Gym Wipes® является зарегистрированной торговой маркой компании 2XL Corporation. PureGreen 24 является товарным знаком компании Pure Green. Polar® является зарегистрированной торговой маркой компании Polar Electro Inc.

© Защищено авторским правом 2026, Life Fitness, LLC. All Rights Reserved. Life Fitness, Hammer Strength, Cybex, ICG and SCIFIT are registered trademarks of Life Fitness, LLC and its affiliated companies and subsidiaries. Disclaimer: Images and specifications are current as of the date of publication and are subject to change.

Columbia Center III - 9525 Bryn Mawr Ave., Rosemont, IL 60018 • 847-288-3300

www.lifefitness.com • 1028281-0012 AB • 2026

1. Дополнительная информация

Ссылка на дополнительную информацию в интернете

В дополнение к информации, представленной в этом руководстве, отсканируйте QR-код для получения дополнительной и обновленной информации.

Life Fitness Atmos Cross-Trainer










<https://fn.fit/AtmosXinstall>

2. Начало работы




Правила техники безопасности

Владелец устройства несет ответственность за предоставление пользователям устройства всех необходимых предупреждений и инструкций.

 Перед использованием прочитайте все инструкции.

-  **ВНИМАНИЕ:** Внесение каких-либо изменений в это оборудование или его модификация могут стать причиной аннулирования гарантии.
-  **ОСТОРОЖНО:** Неправильное или чрезмерное использование тренажерного оборудования может причинить вред здоровью. Life Fitness **НАСТОЯТЕЛЬНО** рекомендует посетить врача с целью проведения полного медицинского осмотра перед тем, как приступить к программе тренировок, особенно в случаях, когда в семейном анамнезе пользователя имеется предрасположенность к повышенному кровяному давлению или болезням сердца, если возраст пользователя превышает 45 лет, если он курит, имеет высокий уровень холестерина, страдает ожирением или если в течение последнего года не занимался спортом регулярно. Если в любой момент тренировки занимающийся почувствует слабость, головокружение, боль или одышку, следует немедленно прекратить занятия.
-  **ОСТОРОЖНО:** Для уменьшения опасности получения ожогов, возникновения пожара, поражения электрическим током или получения травм необходимо подключать каждое изделие к должным образом заземленной электрической розетке.
-  **ОСТОРОЖНО:** Системы отслеживания сердечного ритма могут быть неточными. Чрезмерная интенсивность тренировки может привести к серьезной травме или смерти. Если вы чувствуете внезапную слабость, немедленно прекратите тренировку.
-  **ОСТОРОЖНО:** Не используйте тренажер для упражнений на растяжение, не присоединяйте к нему ремни или другие устройства.
-  **ОСТОРОЖНО:** Храните батареи в недоступном для детей месте.

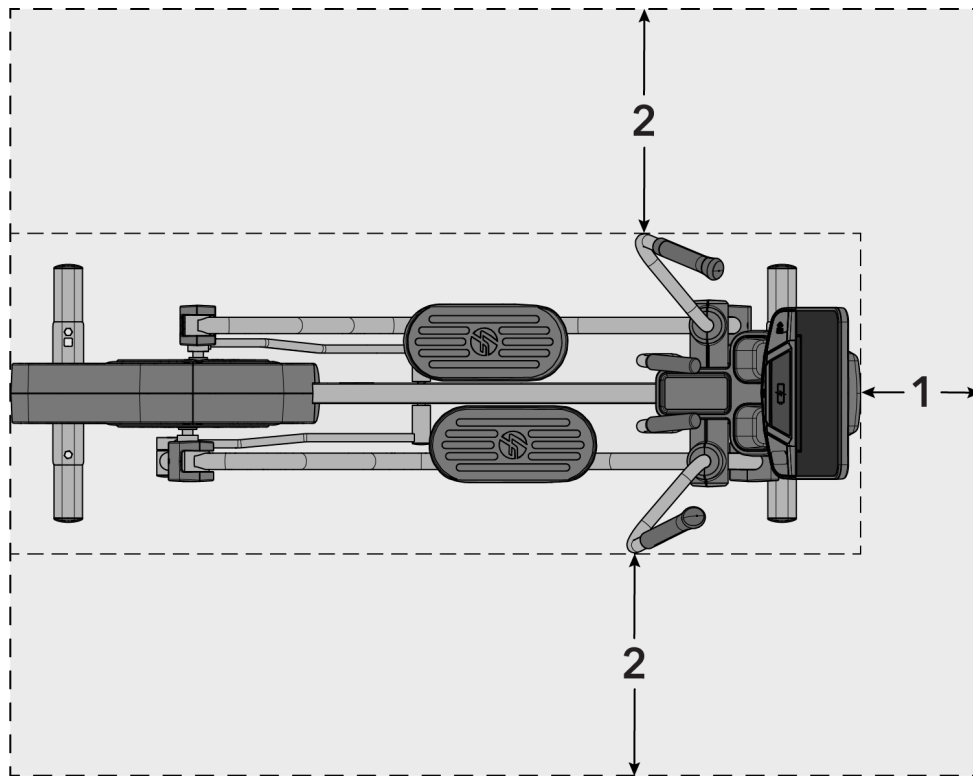
В некоторых ремнях могут быть съемные батареи.

- Проглатывание может привести к серьезной травме в течение двух часов или смерти вследствие химических ожогов и потенциальной перфорации пищевода.
- Если вы подозреваете, что ваш ребенок проглотил батарею, немедленно обратитесь в местный токсикологический центр, чтобы получить быструю профессиональную помощь.
- Осмотрите устройство и убедитесь, что отсек для батареи закреплен правильно, а именно, что затянут винт или прочий крепеж. Не используйте, если отсек не закреплен.
- Незамедлительно утилизируйте использованные батареи таблеточного типа безопасным образом. Разряженные батареи могут все еще представлять опасность.
- Расскажите другим о риске, связанном с батареями таблеточного типа, и об обеспечении безопасности детей.
-  **ОСТОРОЖНО:** Обеспечьте свободное пространство не менее 1 фута / 0.3 м перед тренажером Cross-Trainer и не менее 2 футов / 0.6 м по бокам от него.
-  **ОСТОРОЖНО:** Cross-Trainer не имеет функции свободного хода. По этой причине мгновенная остановка изделия невозможна.
-  **ОПАСНО!:** Для снижения риска электрического удара или получения травмы от движущихся частей всегда отключайте изделие перед очисткой или техобслуживанием.
- Life Fitness не обещает и не гарантирует, что комплектующие, используемые при производстве продукции, предлагаемой под торговой маркой Life Fitness, не содержат латекса. Пользователи этих изделий должны принимать все необходимые меры предосторожности для предотвращения случайного контакта, который может привести к неблагоприятной реакции на латекс.
- Запрещается использовать изделие, если у него повреждены шнур питания или вилка шнура питания, а также если изделие падало, было повреждено или хотя бы частично было погружено в воду. Обратитесь в Службу поддержки клиентов.
- Размещайте изделие так, чтобы вилка шнура питания была легко доступна для пользователя. Убедитесь, что шнур питания не перекручен, не завязан узлами и не зажат под каким-либо оборудованием или другими предметами.
- Во избежание опасных ситуаций при повреждении шнура электропитания его необходимо заменить у производителя, в авторизованной сервисной службе или у специалиста, имеющего достаточную квалификацию.
- Для надлежащего функционирования всегда следуйте инструкциям на консоли.
- Данное устройство не предназначено для использования лицами (включая детей) со сниженными физическими, сенсорными или умственными способностями, не имеющими опыта и не знающими устройства, если они не находятся под присмотром или не проинструктированы относительно использования устройства лицом, отвечающим за их безопасность.

- Нельзя использовать это изделие на открытом воздухе, возле плавательных бассейнов или в местах с высокой влажностью.
- Запрещается использовать изделие при закрытых вентиляционных отверстиях. В вентиляционных отверстиях не должно быть пыли, волос или другого мусора.
- Никогда не вставляйте предметы в какие-либо отверстия изделия. Если какой-либо предмет случайно упал внутрь, отключите питание, отсоедините шнур питания от сети и осторожно достаньте предмет. Если достать предмет не удалось, обратитесь в службу поддержки клиентов.
- Запрещается размещать какие-либо жидкости непосредственно на тренажере, за исключением специальной полки или держателя для аксессуаров. Рекомендуется использовать стаканы с крышками.
- Запрещается пользоваться этими изделиями босиком. Всегда носите обувь. Надевайте обувь с резиновой подошвой или подошвой с хорошим сцеплением. Нельзя надевать обувь на каблуках, с кожаной подошвой или шипами. Убедитесь, что в подошвах нет застрявших камней.
- Свободные концы одежды, шнурки и полотенца должны находиться на удалении от движущихся частей.
- Во время использования запрещается касаться чего-либо внутри или с нижней стороны тренажера или опрокидывать тренажер на бок.
- Это оборудование не предназначено для использования детьми. Дети младше 14 лет не допускаются к использованию тренажера.
- Запрещается, чтобы посторонние люди каким-либо образом мешали пользователю или работе оборудования во время тренировки.
- Прежде чем подключить тренажер к источнику питания и начать им пользоваться, подождите один час, пока температура ЖК-консолей стабилизируется.
- Когда изделие не используется, Life Fitness рекомендует отключать его от сети. Отключайте изделие от сети электропитания, когда оно не используется, а также перед установкой или снятием деталей.
- Используйте эти изделия только по прямому назначению и в соответствии с описанием в данном руководстве. Используйте только рекомендованные производителем аксессуары.
- Отдельно стоящее оборудование должно быть размещено на плоской, устойчивой и горизонтальной поверхности.
- Не становитесь и не садитесь на задние пластмассовые крышки Cross-Trainer.
- Не становитесь на центральную трубу тренажера Cross-Trainer.
- Усилие конкретного человека, необходимое для выполнения тренировки, может отличаться от механического усилия, отображаемого на консоли Cross-Trainer.
- Не поворачивайтесь спиной, используя Cross-Trainer.
- Будьте осторожны, становясь на Cross-Trainer или сходя с него. Прежде чем встать на тренажер, при помощи движущихся рукоятей переведите ближнюю к вам педаль в нижнее положение. При необходимости используйте стационарные поручни для большей устойчивости. Выполняя упражнения, держитесь за движущиеся рукояти.
- Перед началом тренировки прочитайте все предупредительные Наклейки на каждом изделии.
- Если наклейки отсутствуют или повреждены, немедленно обратитесь в Службу технической поддержки клиентов для получения этикеток на замену. Предупредительные наклейки поставляются с каждым изделием и должны быть размещены на нем до его использования. Life Fitness не несет ответственности за отсутствие или повреждение предупредительных этикеток.

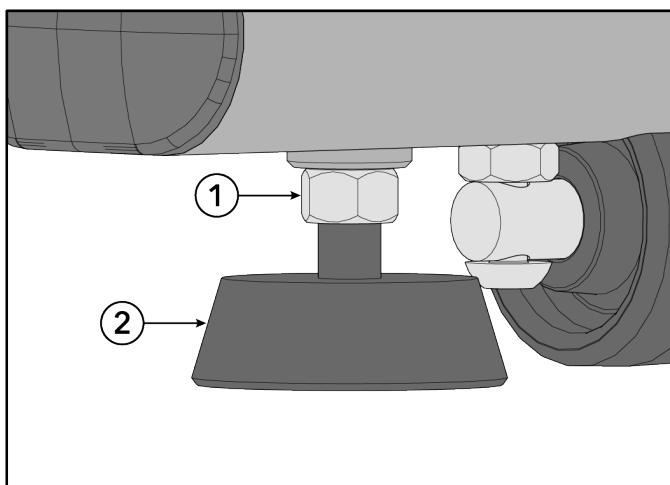
Выбор места для размещения и процедура стабилизации кросс-тренажера

Перед установкой кросс-тренажера полностью прочитайте руководство по эксплуатации. Выполняя все инструкции по технике безопасности, поместите тренажер туда, где он будет использоваться. Обеспечьте свободное пространство не менее 0,3 м (1 фута) перед кросс-тренажером и не менее 0,6 м (2 футов) по бокам. Необходимо обеспечить свободный подход к кросс-тренажеру с его боковой стороны.



1	1 фут / 0.3 м
2	2 фут / 0.6 м

После установки тренажера проверьте его устойчивость, пытаясь покачать его из стороны в сторону. Любое легкое раскачивание указывает на необходимость выравнивания тренажера. Определите, какая из ножек неплотно стоит на полу. С помощью ключа на 17мм ослабьте стопорную гайку и вращайте регулятор уровня ножки, чтобы опустить ее. Убедитесь, что тренажер находится в устойчивом положении. При необходимости повторите регулировку, пока тренажер не перестанет раскачиваться. Зафиксируйте выбранное положение, затянув стопорную гайку на стабилизирующей стойке.



Позиция	Описание	Кол-во:
1	Стопорная гайка	4
2	Регулятор ножки	4

Требования к электропитанию (для тренажеров с внешним источником питания)

- Тренажеры, оснащенные консолями SL, имеют автономное питание. При желании можно приобрести дополнительный внешний блок питания.
- Устройства с консолью Discover требуют источник питания 24 В постоянного тока.

⚠ ОСТОРОЖНО: Используйте только сетевой адаптер и сетевой шнур, входящие в комплект изделия. Запрещено выполнять какие-либо модификации для подсоединения к 2-контактной розетке. Подсоединяйте изделие к 3-контактной розетке с подходящими характеристиками.

Консоль	Напряжение питания	Частота	Выходное напряжение	Выходной ток
SL	95–264 В переменного тока	47 - 63 Гц	24 В постоянного тока	2.5 А
SE4	95–264 В переменного тока	47 - 63 Гц	24 В постоянного тока	3.75 А

Напряжение в розетке	Розетка и выключатель для коммерческих тренажеров (А)	Розетка и выключатель для потребительских / домашних тренажеров (А)
120 В переменного тока	20 (не более 8 кросс-тренажеров на автоматический выключатель для SL; 4 велотренажера на автоматический выключатель для SE4)	12 (не более 8 кросс-тренажеров на автоматический выключатель для SL; 4 кросс-тренажера на автоматический выключатель для SE4)
230 В переменного тока	12 (не более 8 кросс-тренажеров на автоматический выключатель для SL; 4 кросс-тренажера на автоматический выключатель для SE4)	12 (не более 8 кросс-тренажеров на автоматический выключатель для SL; 4 кросс-тренажера на автоматический выключатель для SE4)

ПРИМЕЧАНИЕ: Не модифицируйте входящую в комплект изделия вилку. Если вилка не подходит к имеющейся электрической розетке, квалифицированный электрик должен установить нужную розетку.

ПРИМЕЧАНИЕ: Проверьте надежность крепления шнура сетевого адаптера к основанию тренажера. Ослабленное соединение может привести к тому, что тренажер не будет получать питание извне.

Проверка питания консоли

Питание консоли SL обеспечивает перезаряжаемая батарея 6 В. Проверьте заряд батареи, нажав кнопку GO (ВПЕРЕД). Консоль должна издать звуковой сигнал и загореться. На консоли отобразится логотип Life Fitness. Если подсказка не отображается, заберитесь на тренажер и начните крутить педали. Консоль должна загореться, после чего можно приступить к программированию тренировки. Для оптимальной зарядки батареи требуется педалирование в ходе упражнения в течение 10 - 20 минут при скорости 50 об/мин или быстрее. Работа педалями во время тренировки поддерживает зарядку батареи. Можно использовать дополнительный внешний источник питания. Если тренажер работает от внешнего источника питания, подзарядка батареи производится автоматически и работать педалями не требуется. Для обеспечения безопасного функционирования используйте только поставляемый Life Fitness источник питания.

Опция внешнего питания / внешний источник питания

Благодаря функции дополнительного внешнего питания кросс-тренажера работа консоли может осуществляться от внешнего источника электропитания. При этом устраняется необходимость крутить педали на минимальной скорости для поддержания постоянной мощности питания консоли. Благодаря этой опции пользователи, занимающиеся на эллиптическом тренажере в реабилитационных целях, могут крутить педали со скоростью ниже минимально необходимой для поддержания питания консоли.

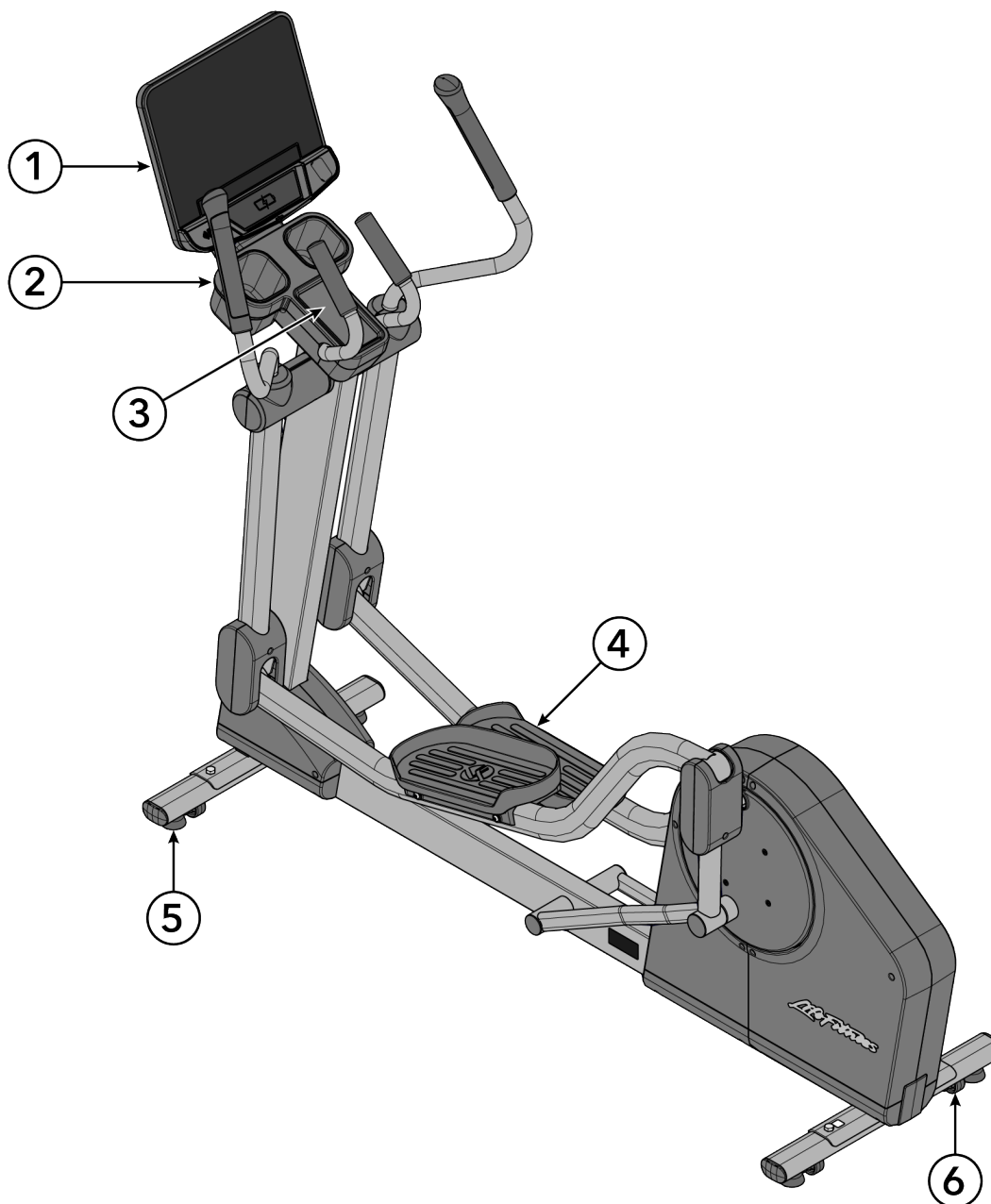
Подключите разъем питания от внешнего источника на лицевой панели эллиптического тренажера. Вставьте шнур в розетку переменного тока. Для обеспечения безопасного функционирования изделия используйте только поставляемые Life Fitness внешние источники питания.

⚠ ВНИМАНИЕ: Вилки должны легко вставляться в разъемы. Применение силы при подключении может привести к повреждению цилиндрического соединителя и/или гнезда и прекращению действия гарантии. Если цилиндрический штекер блока питания не вставляется беспрепятственно, он не подходит.

Опция внешнего питания требует наличия дополнительного комплекта. Для заказа комплекта обратитесь в службу поддержки клиентов компании Life Fitness.

3. Обзор изделия

Основные характеристики изделия

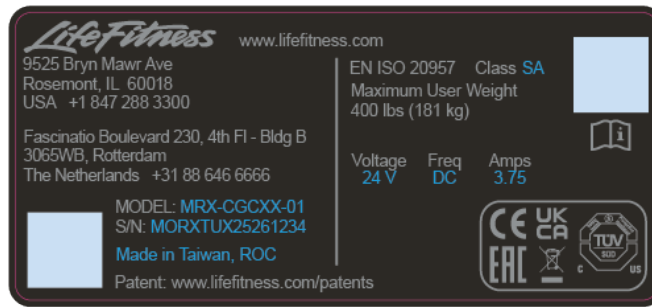


Позиция	Описание	Кол-во:
1	Консоль	1
2	Держатель для бутылки	2
3	Лоток для принадлежностей	1
4	Педали	2
5	Регуляторы ножек	4
6	Транспортировочные ролики	4

ПРИМЕЧАНИЕ: Консоль SE4 показана для ознакомительных целей.

Наклейки изделия

Соответствие требованиям / Серийный номер



Расположение наклеек

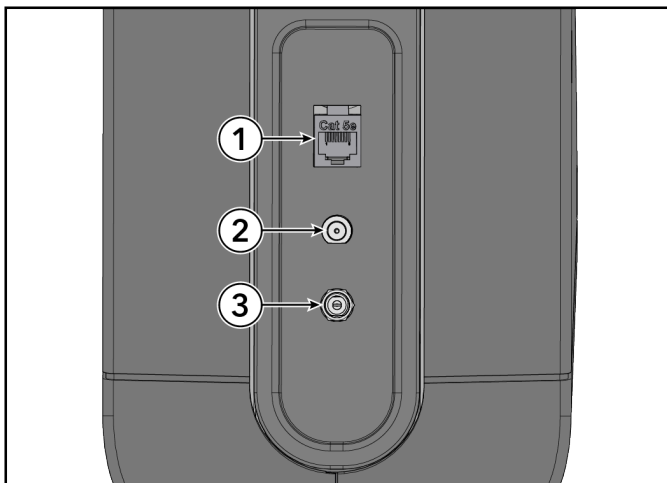
ЭТО ВАЖНО! Убедитесь, что все перечисленные надписи/наклейки размещены на изделии и находятся в указанных местах. Замените все поврежденные или отсутствующие надписи.



Позиция	Описание	Кол-во:
1	Наклейка, соответствие требованиям, потребительские и коммерческие	1

Подключения

Следующий разъем для подключения расположен в передней части кросс-тренажера.



Позиция	Описание
1	Сетевой кабель CAT5e / Ethernet
2	Коаксиальный
3	Входная мощность

Как использовать кросс-тренажер

Разместите ноги в любых местах педалей, чтобы вам было удобно. Многие пользователи размещают пальцы ног на расстоянии 1–2 дюймов) от переднего края педалей и на расстоянии 0,5–1 дюйма от внутреннего края педалей. При этом педали достаточно велики для различного расположения стоп в зависимости от ваших предпочтений. Сочетая усилие в верхней части туловища, прилагаемое к движущимся рукояткам, с усилием в нижней части туловища, прилагаемым к ногам, начните вращать педали вперед, как будто вы идете. Эллиптический тренажер может использоваться в медленном режиме (напоминает ходьбу) или в более быстром режиме (напоминает бег трусцой и скоростной бег). Обычно скорость тренажера при тренировке составляет от 50 до 60 оборотов педалей в минуту. Пользователь может сосредоточить большее или меньшее усилие на движущихся рукоятках для изменения степени напряжения верхней и нижней частей туловища. Вместо подвижных рукояток можно использовать стационарные рукоятки в форме рупора, чтобы сосредоточить нагрузку только на нижней части тела. Для еще большего разнообразия на кросс-тренажере можно двигаться назад.

Взбирание на кросс-тренажер и спхождение с него

Прежде чем становиться на тренажер, при помощи движущихся рукояток переведите ближнюю к вам педаль в нижнее положение. Возьмитесь за неподвижные рукоятки и осторожно станьте на педали. Для спхождения с тренажера проверните педали так, чтобы педаль, с которой вы спходите, располагалась в самой нижней позиции. Спуститесь с педалей, продолжая держаться за неподвижные рукоятки. Затем отпустите рукоятки.

4. Сборка

Ссылка на дополнительную информацию в интернете

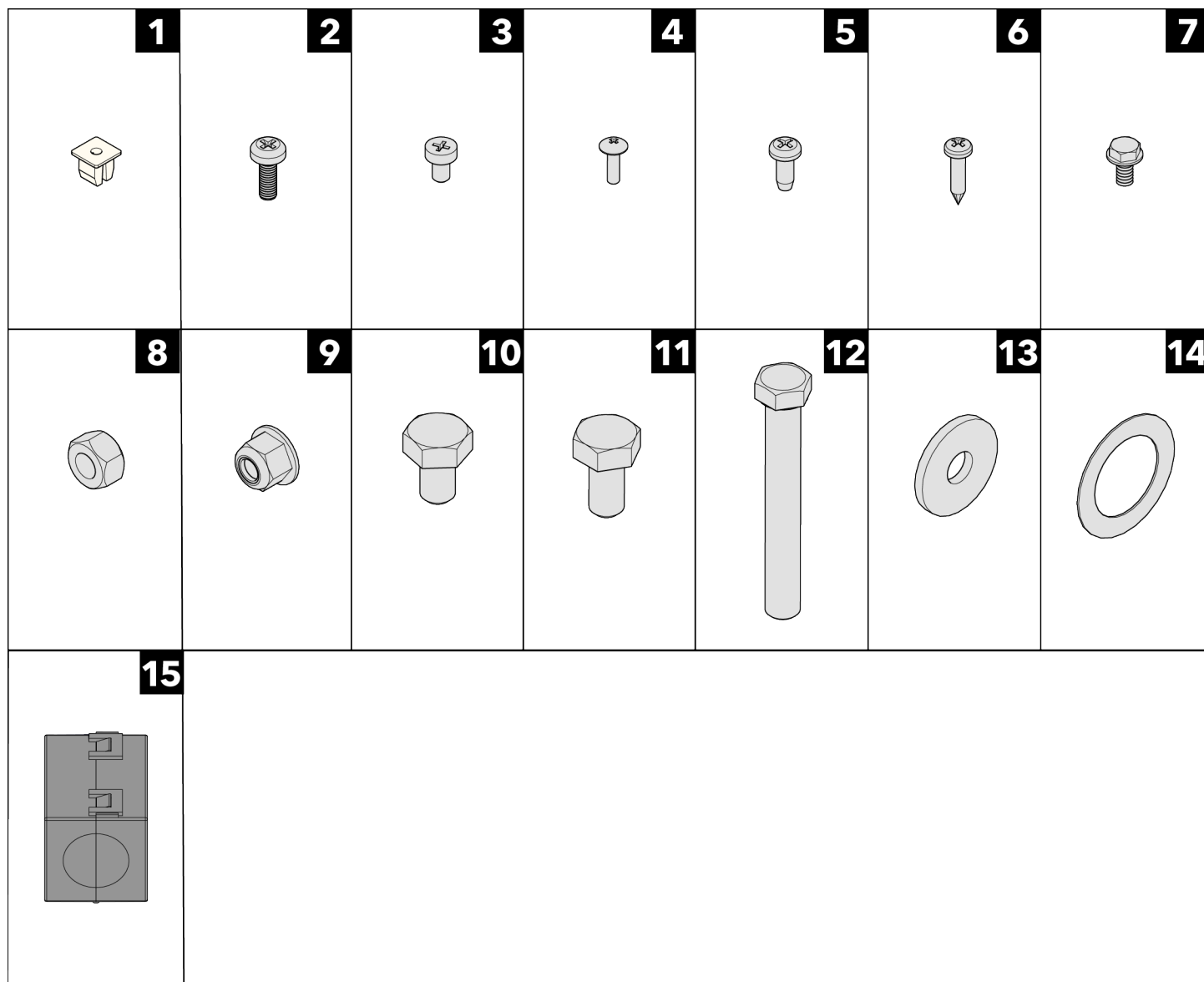
В дополнение к информации, представленной в этом руководстве, отсканируйте QR-код для получения дополнительной и обновленной информации.

Life Fitness Atmos Cross-Trainer



<https://fn.fit/AtmosXinstall>

Крепеж



Позиция	Описание	Кол-во:
1	Втулка	2
2	Винт М5 x 0.8 x 14, PHL, PAN, MS, ST, ZN	5
3	Винт, CSL PAN М5 x 0.8-8	4
4	Винт, PHL PAN М3.5 x 18-12	4
5	Винт, PHL PAN М5 x 0.8-12	9
6	Винт, М4.2 x 0.7 6G6G x 19, DIN, PHL, PAN, АВ, ST, ZB	2
7	Винт №10 x 6 UNS, HXW, L, В, ST, GR	1
8	Гайка шестигранная, М10 x 1.5 x 8 мм	2
9	Контргайка, М8 x 1.25-6Н, DIN, UNF, шестигранная	4
10	Болт, шестигранный; М10 x 1.5-16	4
11	Болт, шестигранный, М10 x 1.5-20	3
12	Болт, шестигранный, М10 x 1.5-74	3
13	Шайба, 35мм OD x 10мм OD x 3мм THK	2
14	Шайба упорная, 1.0 x 1.5, стальная	2
15	Феррит; Подвеска, Корпус сердечника	1

Необходимые инструменты

- Шестигранный ключ на 5 мм
- гаечный ключ на 8 мм
- гаечный ключ на 11 мм
- гаечный ключ на 13 мм
- гаечный ключ на 17 мм
- гаечный ключ на 17 мм
- Крестообразная отвертка
- Отвертка с ограничением крутящего момента
- гаечный ключ с ограничением по крутящему моменту
- Универсальный нож со сменными лезвиями

ПРИМЕЧАНИЕ: ЗАПРЕЩАЕТСЯ использовать ударные гайковерты для установки крепежа.

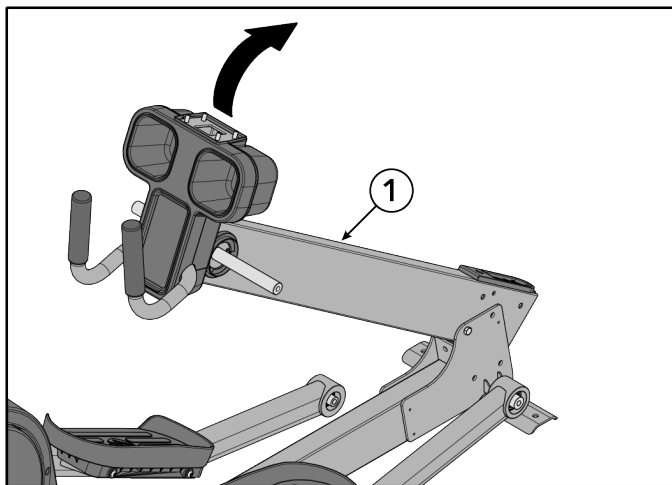
Процедура сборки

Рекомендуется выполнять данную процедуру вдвоем.

СОВЕТ: Перед сборкой этого устройства внимательно прочтите все инструкции. Тщательно проверьте все детали и компоненты. При наличии повреждений см. раздел «Обслуживание клиентов» настоящего руководства, где описана правильная процедура возврата, замены или повторного заказа деталей.

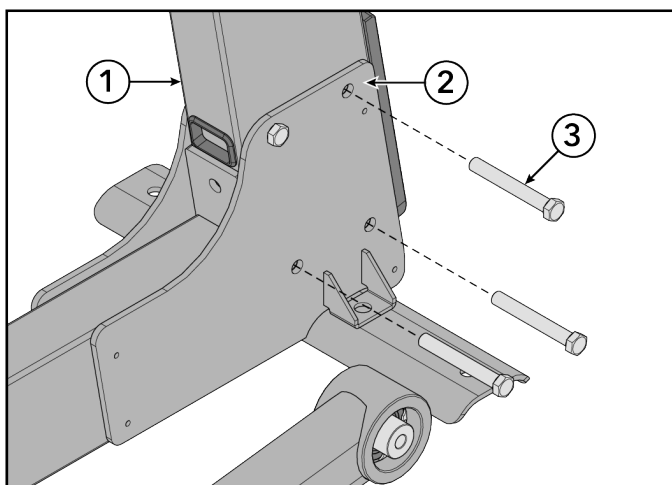
Установите моноколонну

1. Возьмитесь за моноколонну и поставьте её вертикально.



Позиция	Описание	Кол-во:
1	Моноколонна	1

2. С помощью гаечного ключа на 17мм установите болты, крепящие боковую часть моноколонны к раме основания.

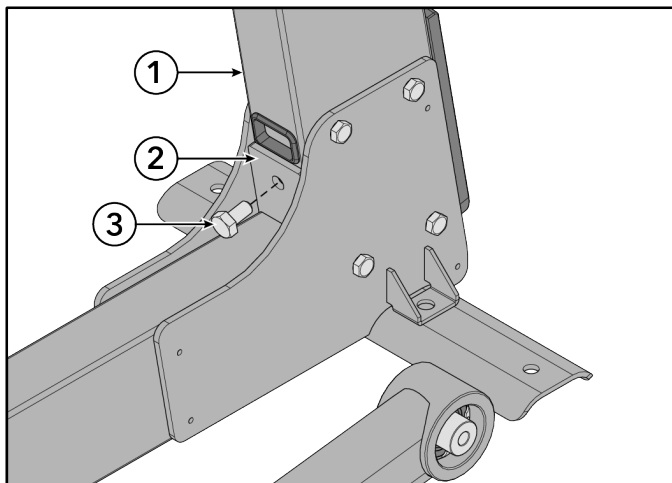


Позиция	Описание	Кол-во:
1	Моноколонна	1
2	Рама основания	1
3	Болт, шестигранный, М10 x 1.5-74	3



Затяните крепеж вручную.

3. С помощью гаечного ключа на 17мм установите болт, крепящий заднюю часть моноколонны к раме основания.



Позиция	Описание	Кол-во:
1	Моноколонна	1
2	Рама основания	1
3	Болт, шестигранный, M10 x 1.5-20	1

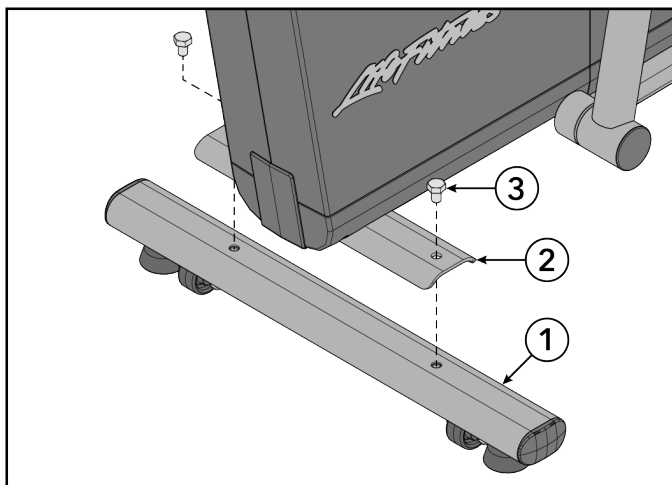


Затяните крепеж вручную.

4. Затяните все ослабленные крепежи с усилием 25 фунт-фут / (34 Нм) в следующем порядке.
- Болт с шестигранной головкой, M10 x 1.5-20 (1 шт.) к задней части моноколонны.
 - Болт с шестигранной головкой, HD M10 x 1..-74 (3 шт.) к боковой стороне моноколонны.
5. Удалите остатки упаковки с тренажера.

Установите стабилизаторы

- Удалите деревянную распорку под задней частью основной рамы.
- С помощью гаечного ключа на 17 мм установите болты, крепящие задний стабилизатор к раме основания.



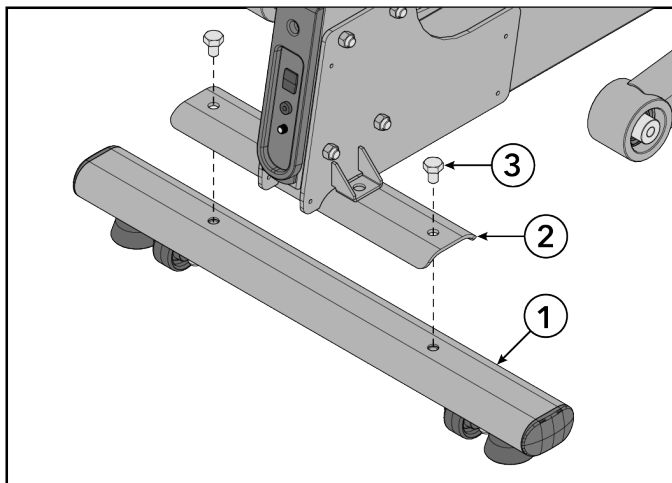
Позиция	Описание	Кол-во:
1	Задний стабилизатор	1
2	Основная рама	1
3	Болт, шестигранный; M10 x 1.5-16	2



Затяните крепеж с моментом 25 фут-фунт / 34 Нм.

- Удалите деревянную распорку под передней частью основной рамы.

4. С помощью гаечного ключа на 17мм установите болты, крепящие передний стабилизатор к раме основания.



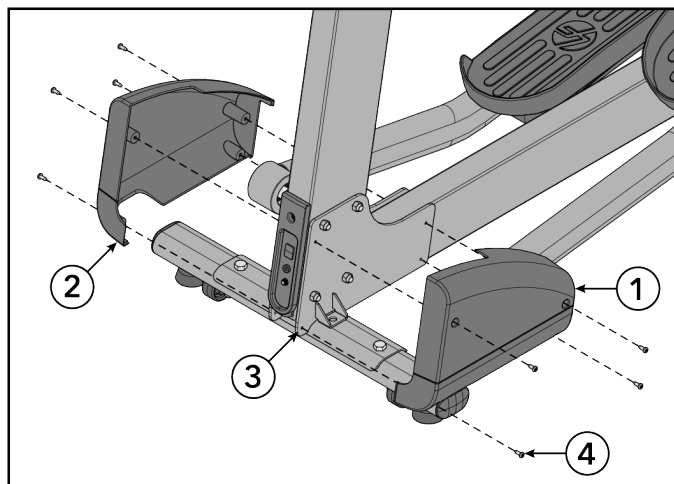
Позиция	Описание	Кол-во:
1	Задний стабилизатор	1
2	Основная рама	1
3	Болт, шестигранный; M10 x 1.5-16	2



Затяните крепеж с моментом 25 фут-фунт / 34 Нм.

Установите кожухи моноколонны

С помощью крестообразной отвертки установите винты, крепящие кожухи моноколонны к раме основания.



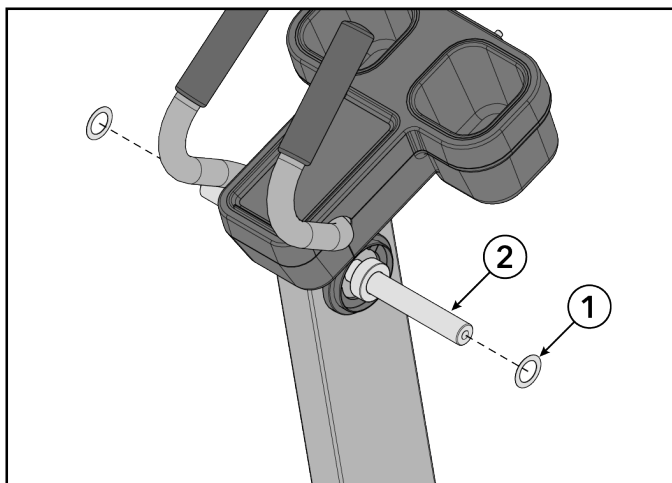
Позиция	Описание	Кол-во:
1	Кожух моноколонны, левый	1
2	Кожух моноколонны, правый	1
3	Рама основания	1
4	Винт, PHL PAN M5 x 0.8-12	8



Затяните крепеж с моментом 13 дюйм-фунт / 1.5 Нм.

Установите коромысла клапанов

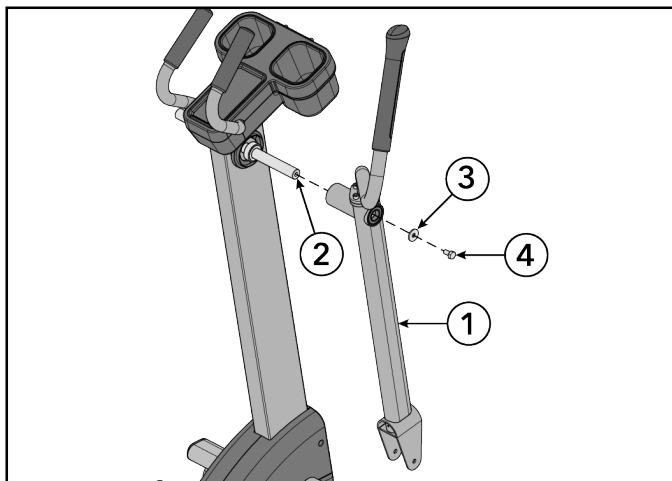
1. Наденьте шайбу на каждый конец поворотного вала.



Позиция	Описание	Кол-во:
1	Шайба упорная, 1.0 x 1.5, стальная	2
2	Поворотный вал	1

2. Сдвиньте коромысло клапанов на поворотный вал.

3. Установите болт и шайбу, крепящие коромысло клапанов к поворотному валу, используя гаечный ключ на 17мм.



Позиция	Описание	Кол-во:
1	Коромысло клапанов, правое	1
2	Поворотный вал	1
3	Шайба, 35мм OD x 10мм OD x 3мм	1
4	Болт, шестигранный, M10 x 1.5-20	1

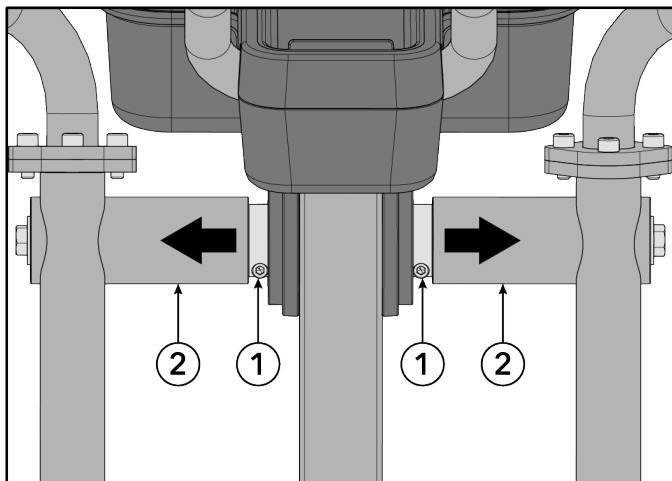


Затяните крепеж с моментом 25 фут-фунт / 34 Нм.

4. Повторите шаги 2-3 для установки противоположного коромысла клапанов.

5. Проверьте наличие бокового люфта в коромыслах клапанов.

- Если коромысла клапанов не перемещаются в поперечном направлении вдоль оси вращения, перейдите к следующему шагу
- Если коромысла клапанов перемещаются вбок вдоль поворотного вала, ослабьте установочные винты с помощью шестигранного ключа на 5 мм. Плотно прижмите стопорные кольца к коромыслам клапанов и затяните установочные винты.



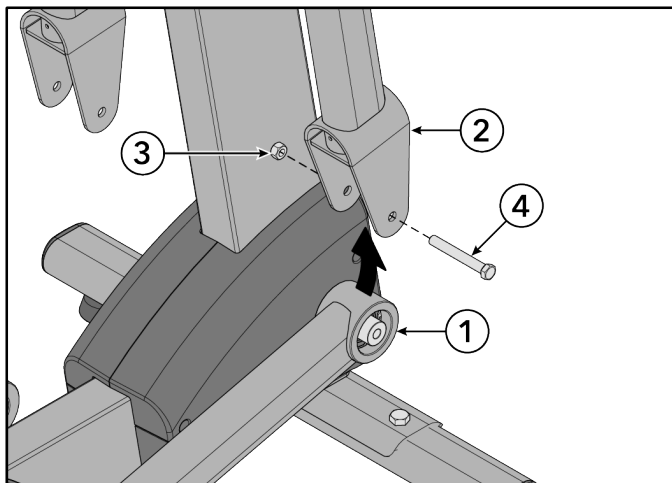
Позиция	Описание	Кол-во:
1	Стопорные кольца	2
2	Коромысло клапана	2



Затяните крепеж с моментом 40 дюйм-фунт / 4.5 Нм.

6. Поднимите рычаг педали и совместите его с коромыслом клапанов.

7. Установите болт и гайку, крепящие рычаг педали к коромыслу клапанов, используя гаечный ключ на 17мм и гаечный ключ на 17мм.

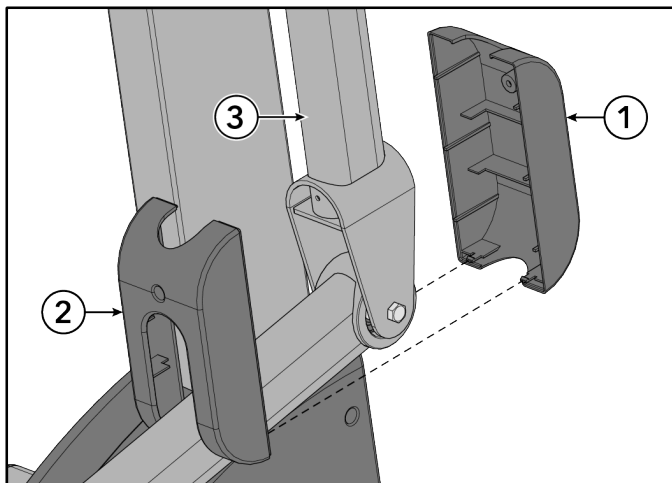


Позиция	Описание	Кол-во:
1	Рычаг педали	1
2	Коромысло клапана	1
3	Гайка шестигранный, M10 x 1.5 x 8 мм	1
4	Болт, шестигранный, M10 x 1.5-74	1



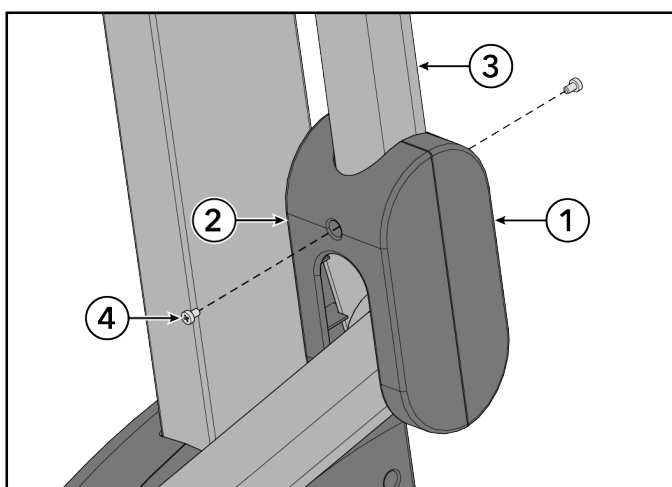
Затяните крепеж с моментом 25 фут-фунт / 34 Нм.

8. Совместите кожухи вильчатого соединения с коромыслом клапана. Сожмите кожухи вильчатого соединения вместе.



Позиция	Описание	Кол-во:
1	Кожух вильчатого соединения, передний	1
2	Кожух вильчатого соединения, задний	1
3	Коромысло клапана	1

9. С помощью крестообразной отвертки установите винты, крепящие кожухи вильчатого соединения к коромыслам клапанов.



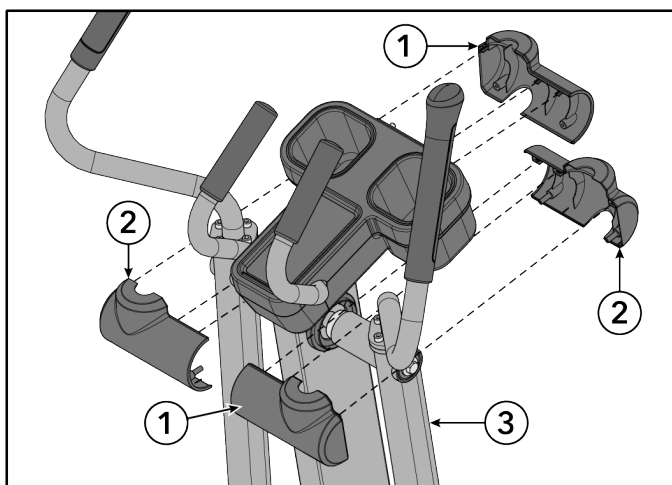
Позиция	Описание	Кол-во:
1	Кожух вильчатого соединения, передний	1
2	Кожух вильчатого соединения, задний	1
3	Коромысло клапана	1
4	Винт, CSL PAN M5 x 0.8-8	2



Затяните крепеж с моментом 13 дюйм-фунт / 1.5 Нм.

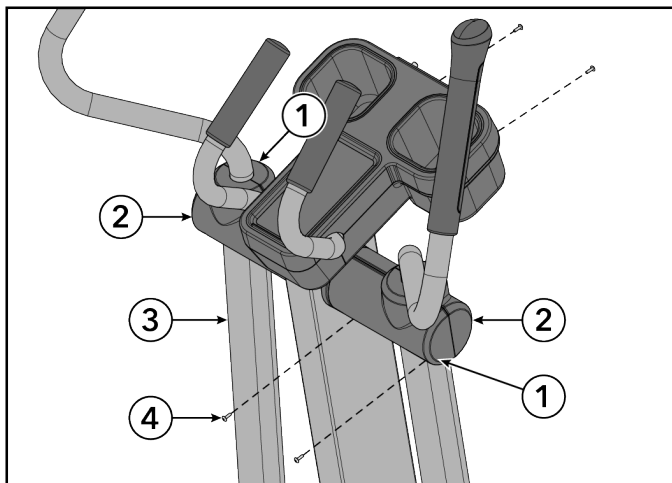
10. Повторите шаги 6-9 для установки противоположного рычага педали и кожухов вильчатого соединения.

11. Совместите кожухи коромысел с самими коромыслами клапанов. Сожмите кожухи коромысел вместе.



Позиция	Описание	Кол-во:
1	Кожух коромысла, А	2
2	Кожух коромысла, В	2
3	Коромысло клапана	2

12. С помощью крестообразной отвертки установите винты, крепящие кожухи клапанов к коромыслам клапанов.



Позиция	Описание	Кол-во:
1	Кожух коромысла, А	2
2	Кожух коромысла, В	2
3	Коромысло клапана	2
4	Винт, PHL PAN M3.5 x 18-12	4

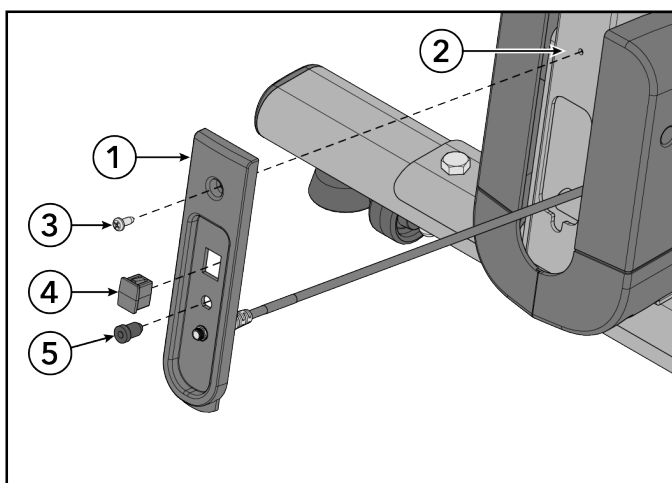


Затяните крепеж с моментом 13 дюйм-фунт / 1.5 Нм.

Установите кабели SE4

В следующей процедуре показано, как установить кабели для консоли SE4. Если устанавливается консоль SL, перейдите к шагу [Установите сварную деталь консоли](#).

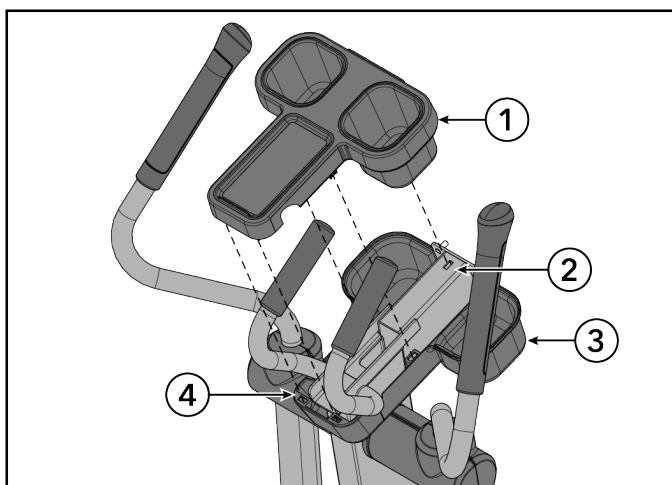
1. С помощью крестообразной отвертки открутите винт, крепящий панель портов к раме основания.



Позиция	Описание	Кол-во:
1	Панель портов	1
2	Рама основания	1
3	Винт, PHL PAN M5 x 0.8-12	1
4	Разъем, гнездо RJ45	1
5	Разъем, коаксиальный	1

2. Отсоедините разъемы от панели портов.

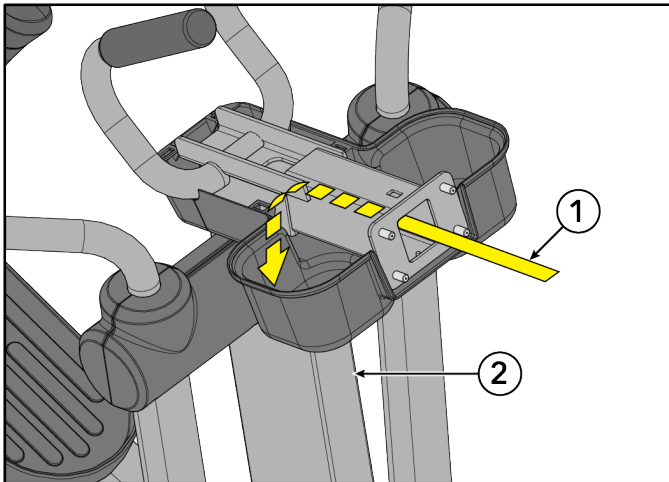
3. Снимите верхний кожух держателей для бутылки с моноколонны и кожухов, потянув его прямо вверх.



Позиция	Описание	Кол-во:
1	Верхний кожух держателей для бутылки	1
2	Моноколонна	1
3	Нижний кожух держателей для бутылки	1
4	Передний нижний кожух моста	1

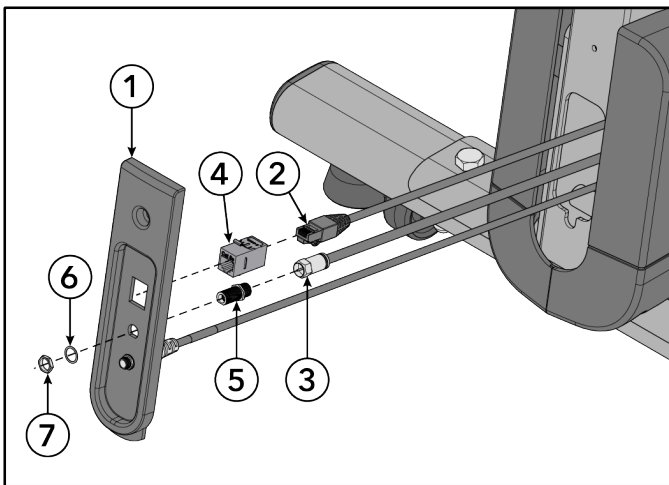
4. Проложите кабели SE4 вдоль моноколонны и выведите их через раму основания.

СОВЕТ: В раме предварительно установлен протяжной провод для облегчения прокладки кабеля SE4. Обмотайте протяжной провод вокруг концов кабелей SE4 и потяните за другой конец, чтобы протянуть кабели через раму.



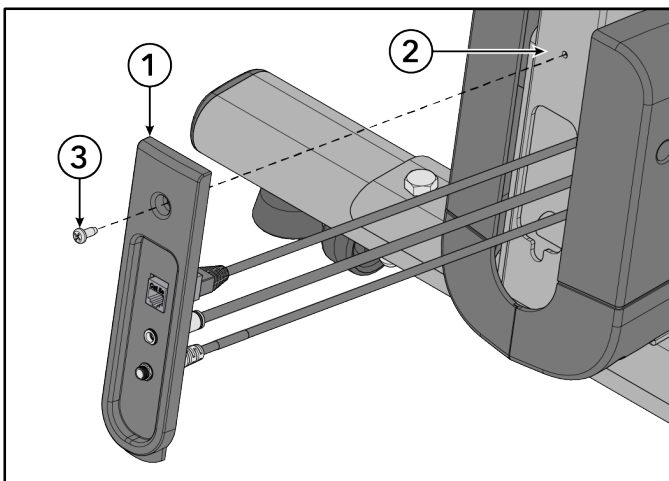
Позиция	Описание	Кол-во:
1	Кабели	2
2	Моноколонна	1

5. Подключите кабели к муфтам. Вставьте муфты в панель портов. Установите шайбу и гайку, крепящие коаксиальный разъем к панели портов, используя ключ на 11мм.



Позиция	Описание	Кол-во:
1	Панель портов	1
2	Кабель, CAT5e	1
3	Кабель, коаксиальный	1
4	Муфта, CAT5E	1
5	Муфта, коаксиальная	1
6	Шайба	1
7	Гайка	1

6. С помощью крестообразной отвертки установите винт, крепящий панель портов к раме основания.



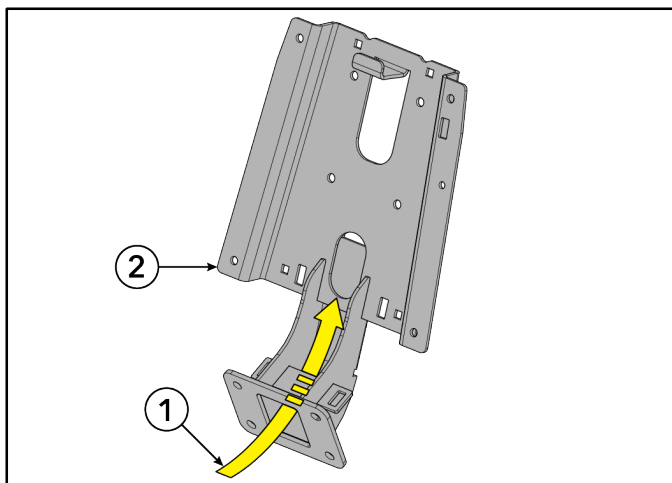
Позиция	Описание	Кол-во:
1	Панель портов	1
2	Рама основания	1
3	Винт, PHL PAN M5 x 0.8-12	1



Затяните крепеж с моментом 13 дюйм-фунт / 1.5 Нм.

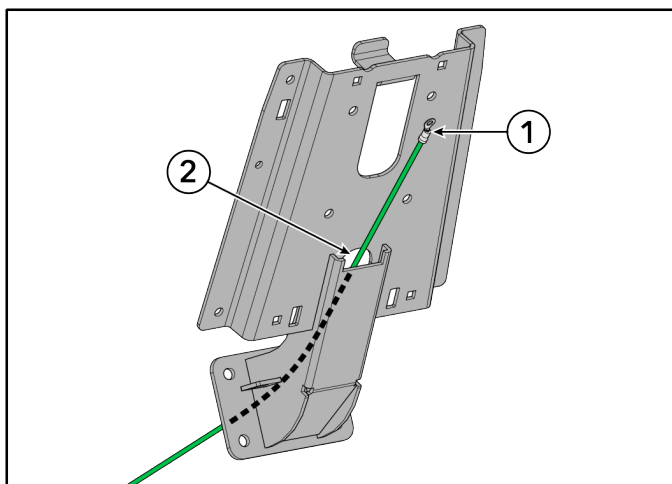
Установите сварную деталь консоли.

1. Проложите кабели вверх через сварную деталь консоли.



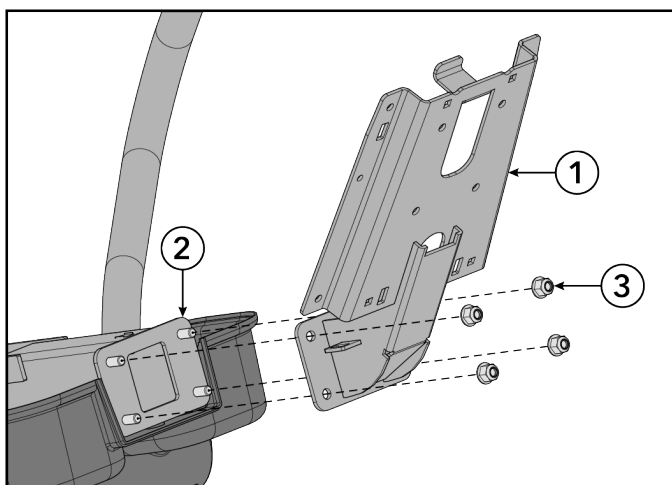
Позиция	Описание	Кол-во:
1	Кабели	-
2	Сварная деталь консоли	1

ПРИМЕЧАНИЕ: Заземляющий кабель прокладывается вверх и выходит с обратной стороны сварной детали консоли.



Позиция	Описание	Кол-во:
1	Заземляющий кабель	1
2	Сварная деталь консоли	1

2. С помощью ключа на 13 мм закрепите гайки, крепящие сварную деталь консоли к моноколонне.

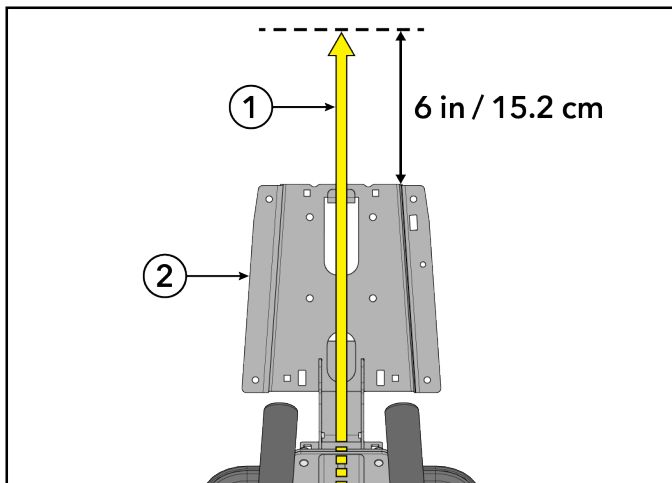


Позиция	Описание	Кол-во:
1	Сварная деталь консоли	1
2	Моноколонна	1
3	Контргайка, М8 x 1.25-6Н, DIN, UNF, шестигранная	4



Затяните крепеж с моментом 25 фут-фунт / 34 Нм.

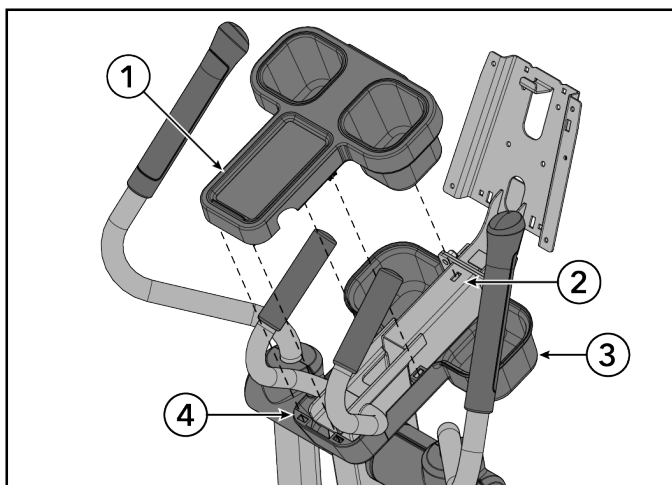
3. Протяните кабели через сварную деталь консоли так, чтобы они выступали примерно на 6 дюймов / 15.2 см над верхней частью сварной детали. Протолкните оставшуюся часть кабеля вниз вдоль сварной детали консоли и моноколонны.



Позиция	Описание	Кол-во:
1	Кабели	-
2	Сварная деталь консоли	1

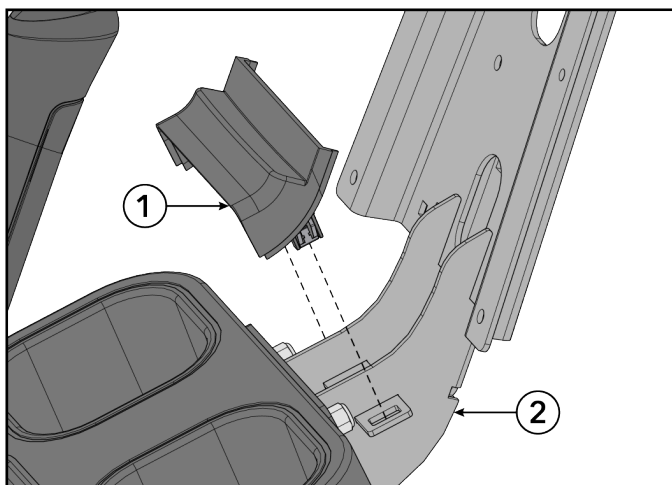
4. **ПРИМЕЧАНИЕ:** Следующий шаг предназначен только для устройств с консолями SE4. Если устанавливается консоль SL, перейдите к шагу 5.

Вставьте верхний кожух держателей для бутылки в моноколонну и кожухи.



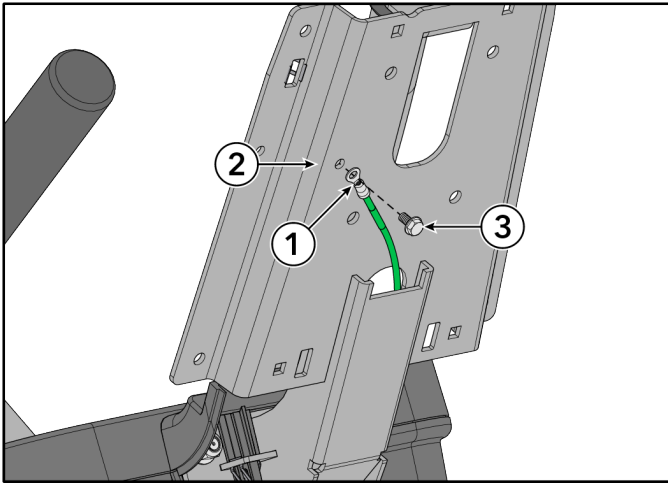
Позиция	Описание	Кол-во:
1	Верхний кожух держателей для бутылки	1
2	Моноколонна	1
3	Нижний кожух держателей для бутылки	1
4	Передний нижний кожух моста	1

5. Вставьте передний декоративный кожух консоли в сварную деталь консоли.



Позиция	Описание	Кол-во:
1	Передний декоративный кожух консоли	1
2	Сварная деталь консоли	1

6. С помощью гаечного ключа на 8мм закрепите винт, фиксирующий заземляющий кабель к сварной детали консоли.



Позиция	Описание	Кол-во:
1	Заземляющий кабель	1
2	Сварная деталь консоли	1
3	Винт №10 x 6 UNS, HXW, L, B, ST, GR	1

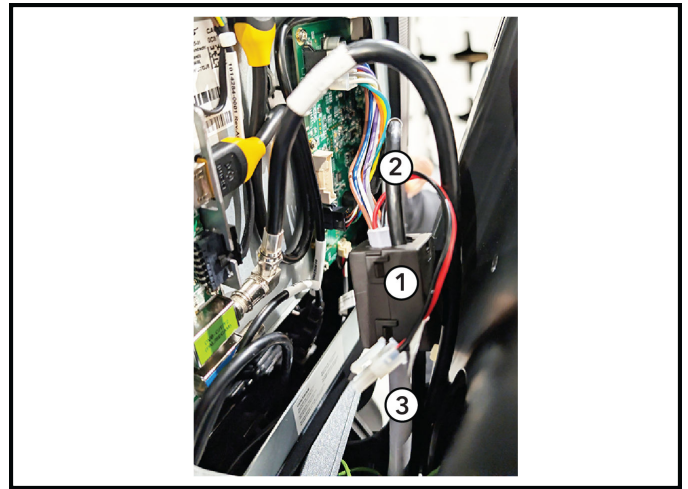
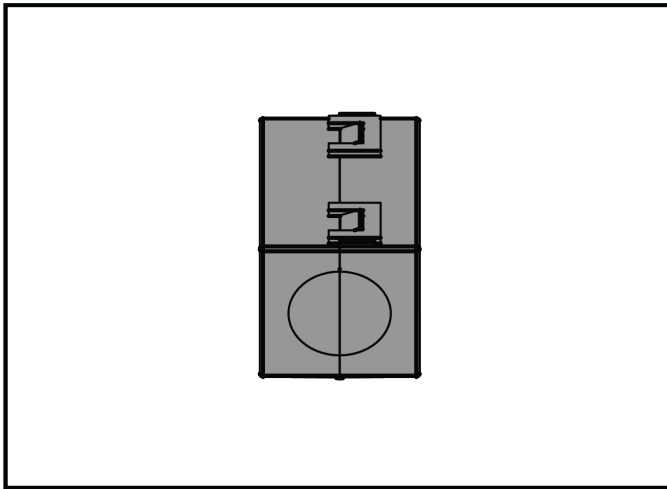


Затяните крепеж с моментом 2.6 фут-фунт / 3.5 Нм.

Установка феррита

Установите феррит на кабели питания основания и сигнальные кабели в нижней части сварной детали консоли.

Феррит

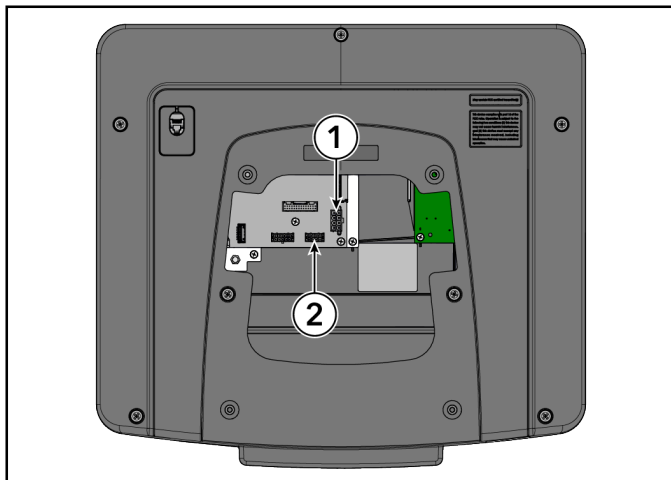


Позиция	Описание	Кол-во:
1	Феррит; Подвеска, Корпус сердечника	1
2	Кабель, от консоли к основанию, сигнальный	1
3	Кабель, от консоли к основанию, питание	1

Соединения кабелей от основания до консоли

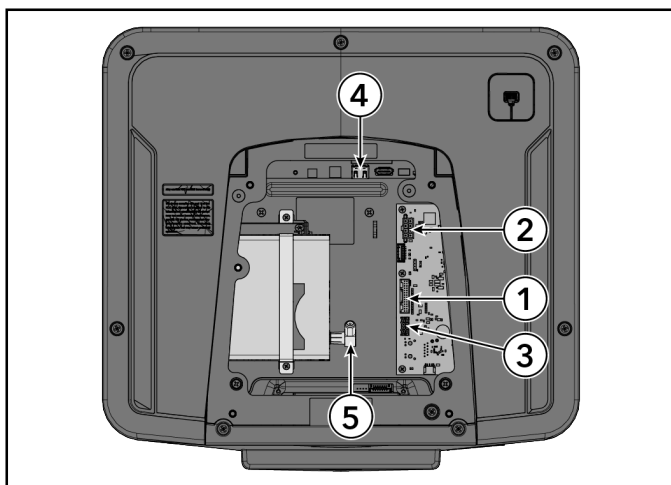
Соединение кабелей от основания до консоли

SL



Позиция	Описание
1	Питание основания
2	Связь основания

SE4



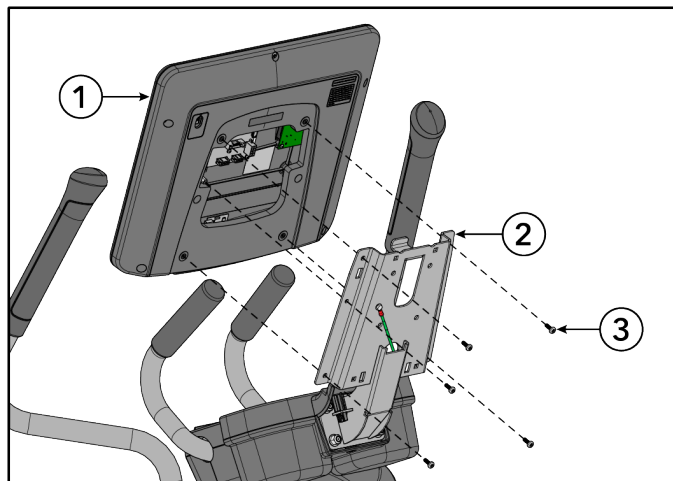
Позиция	Описание
1	Интерфейсный кабель основания
2	Питание основания
3	Связь основания
4	Ethernet
5	Коаксиальный

Установите консоль: SL или SE4

Установите винты, крепящие консоль к сварной детали опоры консоли, с помощью крестообразной отвертки.

ПРИМЕЧАНИЕ: Для облегчения установки консоли воспользуйтесь крючком в верхней части сварной детали опоры консоли.

Консоль SL

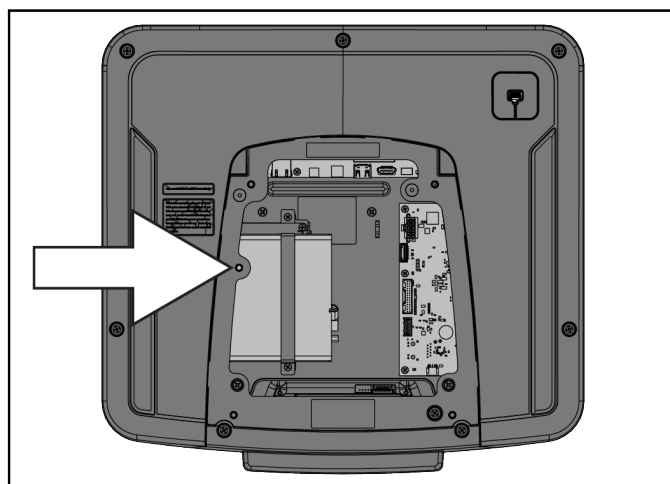
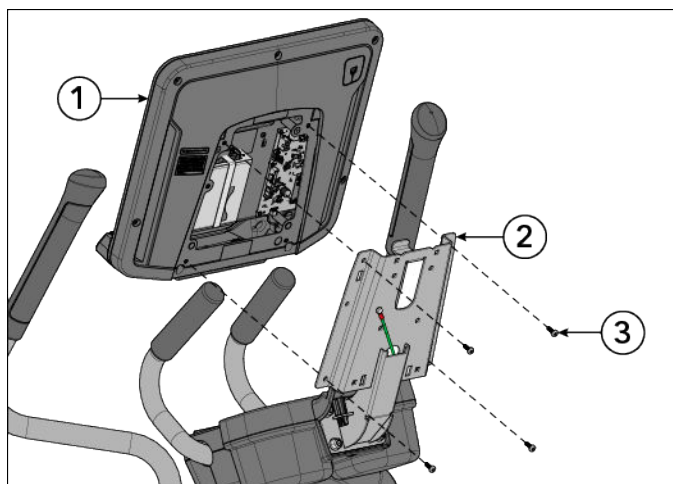


Позиция	Описание	Кол-во:
1	Консоль SL	1
2	Сварная деталь опоры консоли	1
3	Винт M5 x 0.8 x 14, PHL, PAN, MS, ST, ZN	5



Затяните крепеж с моментом 16.8 дюйм-фунт / 1.9 Нм.

Консоль SE4



ПРИМЕЧАНИЕ: Не устанавливайте винт в указанное место (рядом со стрелкой), если консоль SE4 оснащена приемником Set Top Box Sync (STB)! Винт ударит по приемнику STB внутри консоли.

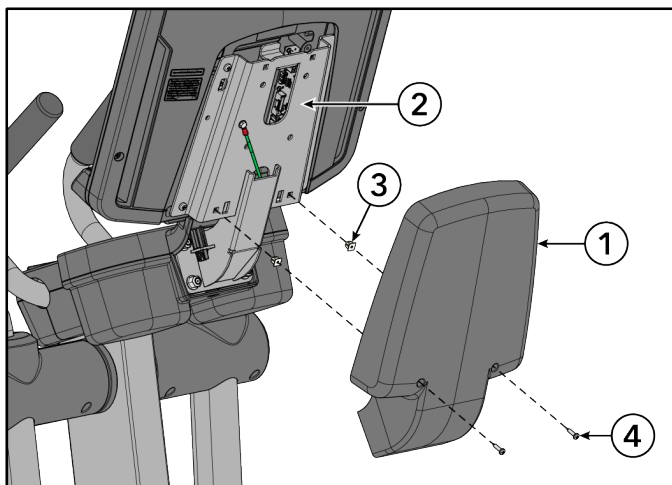
Позиция	Описание	Кол-во:
1	Консоль SE4	1
2	Сварная деталь опоры консоли	1
3	Винт M5 x 0.8 x 14, PHL, PAN, MS, ST, ZN	4



Затяните крепеж с моментом 16.8 дюйм-фунт / 1.9 Нм.

Установите задний кожух консоли

1. Вставьте втулки в два отверстия сзади сварной детали консоли.
2. Вставьте защелки на верхней части заднего кожуха консоли в соответствующие пазы на сварной детали консоли.
3. С помощью крестообразной отвертки установите винты, крепящие задний кожух консоли к сварной детали консоли.



Позиция	Описание	Кол-во:
1	Задний кожух консоли	1
2	Сварная деталь консоли	1
3	Втулка	2
4	Винт, М4.2 x 0.7 6G6G x 19, DIN, PHL, PAN, AB, ST, ZB	2

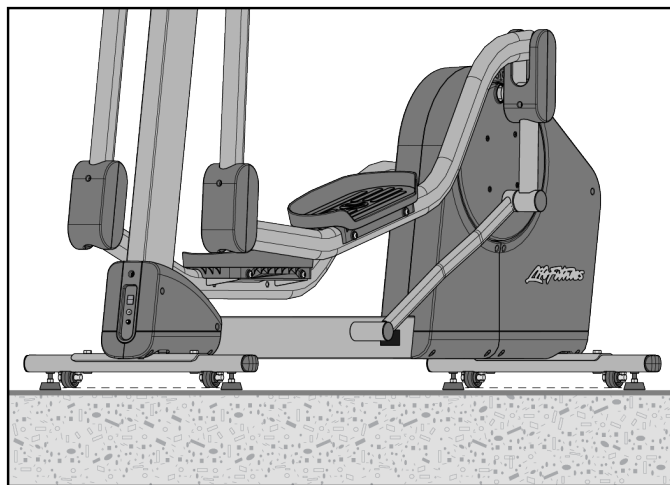
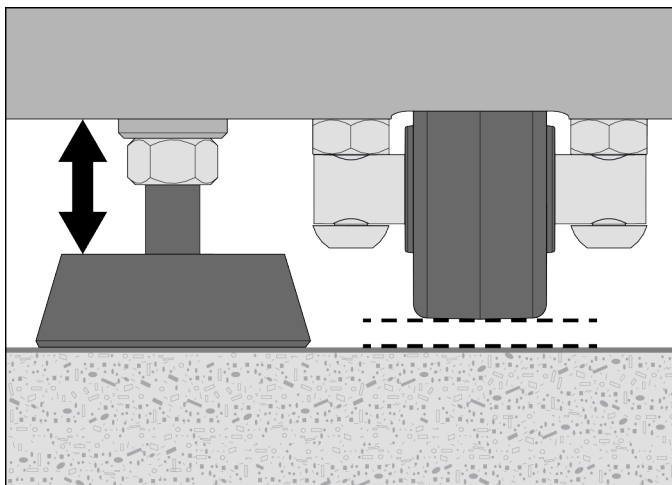


Затяните крепеж с моментом 13 дюйм-фунт / 1.5 Нм.

Установите тренажер в надлежащем положении.

См. "Выбор места для размещения и процедура стабилизации кросс-тренажера" для дополнительной информации.

1. Установите тренажер в надлежащем положении.
2. С помощью ключа на 17мм отрегулируйте опоры нижней части ножек до тех пор, пока транспортировочные колеса не перестанут касаться земли.



Проверить тренажер на предмет работоспособности.

5. Технические характеристики

Технические характеристики изделия

Предполагаемое использование	Для интенсивного/коммерческого использования, EN ISO 20957, класс S
	Для домашнего использования EN ISO 20957, класс H
Максимальный вес пользователя	400 фунтов / 181 кг
Вид привода	Генератор
Уровни сопротивления	26
Требования к питанию	См. раздел " Требования к электропитанию ".
Беспроводная зарядка (Только консоль SE4)	Беспроводная индукционная зарядка Qi <ul style="list-style-type: none">• Площадь зоны зарядки: 50мм x 80мм (приблизительно 2 дюйма x 3 дюйма).• Время отклика на начало зарядки: менее 3 секунд• Максимальная выходная мощность: 10 Вт.• Совместимость с протоколами зарядки: Qi Fast Charging
Беспроводная связь	Совместимость с Bluetooth, NFC, часами Apple и Samsung, ANT+, RFID, беспроводное подключение.

	Физические габариты (без консоли)
Длина	81.9 дюйма / 208 см
Ширина	30.7 дюйма / 78 см
Высота	65.2 дюйма / 165.6 см
Вес	262.3 фунта / 119 кг

6. Обслуживание и технические характеристики

Советы по профилактическому обслуживанию

ПРИМЕЧАНИЕ: Безопасность оборудования гарантируется только в том случае, если регулярно производится его осмотр с целью выявления повреждений или износа. Не используйте оборудование до тех пор, пока не будут отремонтированы или заменены неисправные детали. Особое внимание необходимо обратить на подверженные износу детали, как описано ниже.

Следующие советы по профилактическому обслуживанию позволят поддерживать максимальную производительность продукта:

- Установите тренажер в прохладном сухом месте.
- Очищайте консоль с дисплеем и все внешние поверхности с помощью рекомендованного или совместимого моющего средства (см. «Совместимые моющие средства, одобренные компанией») и мягкой хлопковой ткани.
- Длинные ногти могут повредить или поцарапать поверхность консоли; нажимайте на выбранные кнопки консоли только подушечками пальцев.
- Регулярно протирайте верхнюю поверхность педалей.
- Тщательно и регулярно очищайте корпус и движущиеся рычаги.

ПРИМЕЧАНИЕ: При очистке наружной поверхности тренажера настоятельно рекомендуется использовать неабразивный очиститель и мягкую хлопковую ткань. Никогда не наносите чистящее средство непосредственно на какую-либо часть оборудования.

Одобренные и совместимые моющие средства

Эксперты одобрили два моющих средства: PureGreen 24 и Gym Wipes. Оба моющих средства безопасно и эффективно удаляют с оборудования пот и грязь, в том числе глубоко въевшуюся. PureGreen 24 и антисептическая формула салфеток Gym Wipes эффективно дезинфицируют поверхности, воздействуя на бактерии МРЗС и вирусы Н1N1.

PureGreen 24 выпускается в форме аэрозоля для удобства персонала спортзала. Распылите аэрозоль на ткань из микроволокна и протрите оборудование. Протирайте оборудование средством PureGreen 24 не менее 2 минут для общей дезинфекции и не менее 10 минут для борьбы с грибковыми инфекциями и вирусами.

Gym Wipes – это большие, прочные влажные салфетки для очистки оборудования до и после занятий. Протирайте оборудование салфетками Gym Wipes не менее 2 минут для общей дезинфекции.

Для заказа этих моющих средств обратитесь в службу поддержки клиентов (по тел. 1-800-351-3737 или эл. почте: customersupport@lifefitness.com).

Для очистки дисплея и всех внешних поверхностей можно также использовать мягкое мыло и воду или мягкое неабразивное бытовое моющее средство. Используйте только мягкую ткань из микроволокна. Перед очисткой нанесите чистящее средство на ткань из микроволокна. НЕЛЬЗЯ использовать моющие средства на основе аммиака или кислоты. НЕЛЬЗЯ использовать абразивные моющие средства. НЕЛЬЗЯ использовать бумажные полотенца. НЕЛЬЗЯ наносить моющие средства непосредственно на поверхность оборудования.

График профилактического обслуживания

Позиция	Еженедельно	Ежемесячно	Два раза в год
Покрытия консоли	Очистить		Осмотреть
Держатели для бутылки / Лотки для принадлежностей	Очистить	Осмотреть	
Крепежные винты консоли			Осмотреть
Крепеж			Осмотреть
Рама	Очистить		Осмотреть
Пластмассовые крышки	Очистить	Осмотреть	
Регуляторы ножек		Осмотр/регулировка	
Педали	Очистить	Осмотреть	

Поиск и выявление неисправностей в работе нагрудной ленты для измерения сердечного ритма Polar®

Показания сердечного ритма неустойчивые или полностью отсутствуют

Возможная причина	Меры по устранению неисправности
Электроды передатчика на ленте недостаточно увлажнены для точного приема показаний частоты сердечных сокращений.	Увлажните электроды передатчика на ремне.
Электроды передатчика на ленте не прилегают к коже.	Обеспечьте прилегание к коже электродов передатчика на ремне.
Необходима чистка передатчика на ленте.	Промойте передатчик на ленте раствором мягкого мыла и воды.
Передатчик на ленте настроен неправильно.	Перед настройкой передатчика на ленте необходимо разместить его в пределах 1 фута (30,5 м) от приемника. Приемник находится в консоли. После отображения сердечного ритма на консоли диапазон увеличивается до 3 футов (91,4 см).
Батарейка на нагрудном ремне разряжена.	Для получения инструкций по замене нагрудного ремня обратитесь в службу поддержки клиентов компании.

Аномально высокие показания сердечного ритма

Возможная причина	Меры по устранению неисправности
<p>Электромагнитные помехи от:</p> <ul style="list-style-type: none"> • Телевизоров и/или антенн • Сотовых телефонов • Компьютеров • Машин • Линий электропередачи высокого напряжения • Тренажерное оборудование с приводом от двигателя 	Отодвиньте тренажер на несколько дюймов от возможного источника помех или отодвиньте возможный источник помех на несколько дюймов от тренажера, чтобы обеспечить получение точных показаний сердечного ритма.

Утилизируйте батарею - консоль SL

Прежде чем утилизировать данное изделие по завершении срока его службы, извлеките и утилизируйте перезаряжаемую батарею. Отключите питание (если оно включено), прежде чем извлечь батарею. Для доступа к батарее открутите болты, удерживающие верхнюю заднюю крышку с задней стороны кросс-тренажера. Батарея располагается возле верхней части

рамы непосредственно под задними кожухами, которые необходимо снять. Чтобы снять аккумулятор, отсоедините от него два провода и открутите два фиксирующих винта. Утилизируйте аккумулятор согласно предписаниям.

Как выполнить действие

База знаний

Смотрите <https://lfn.fit/KnowledgeBase> для получения дополнительной информации.

Как получить техническое обслуживание оборудования

1. Установите признаки неисправности и еще раз просмотрите инструкции по эксплуатации. Проблема может заключаться в незнании изделия, его функций и способов эксплуатации.
2. Найдите и запишите серийный номер тренажера, который находится в правом верхнем углу на переднем стабилизаторе.
3. Обратитесь в службу поддержки клиентов компании Life Fitness <http://www.lifefitness.com>.

Обновления программного обеспечения

Данное оборудование содержит встроенное программное обеспечение, необходимое для его надлежащей работы и обеспечения безопасности. Для обеспечения надлежащей функциональности, безопасности и действия гарантии программное обеспечение оборудования должно регулярно обновляться с помощью всех обновлений, исправлений и улучшений, выпускаемых производителем ("Обновления").

1. Уведомление и мониторинг – Владелец/оператор обязан (а) зарегистрировать и поддерживать действующий адрес электронной почты у производителя для получения уведомлений об обновлениях или (б) регулярно отслеживать информацию об обновлениях на указанном производителем веб-сайте. Невыполнение любого из этих условий не освобождает владельца/оператора от обязанности устанавливать обновления.
2. Метод обновления – обновления будут предоставляться через защищенный электронный канал распространения, принадлежащий производителю. Владелец/оператор обязан следовать инструкциям, предоставленным для правильной установки и эксплуатации оборудования.
3. Ответственность за соблюдение требований – обязанность следить за обновлениями лежит исключительно на владельце/операторе. Обязательство производителя по предоставлению уведомления считается выполненным путем отправки уведомления на зарегистрированный адрес электронной почты или путем размещения уведомления на своем специализированном веб-сайте с информацией об обновлениях.
4. Последствия несоблюдения требований – Отказ от установки обновлений может привести к следующим последствиям:
 - Гарантийное обслуживание аннулируется или ограничивается;
 - Приостановка технической поддержки;
 - Снижение производительности оборудования или возникновение угроз безопасности; и
 - Производитель снимает с себя ответственность за любые травмы, ущерб или убытки.

7. Гарантия

Информация о гарантии

Воспользуйтесь ссылкой ниже или отсканируйте QR-код для доступа к информации о гарантии:

<http://lifefitness.com/warranties>

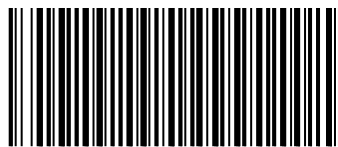


8. Информация о версии

Обновления к Руководству

1-е февраля 2026 г. (Ред. АВ)

Тема	Изменения
Ссылка на дополнительную информацию в интернете	Добавлено
Передняя крышка	Добавлено: "Инструкция пользователя"
Правила техники безопасности	Добавлено: Владелец оборудования несет ответственность за предоставление пользователям оборудования всех необходимых предупреждений и инструкций.
	Обновленная формулировка: Отдельно стоящее оборудование должно быть размещено на плоской, устойчивой и горизонтальной поверхности.
Требования к электропитанию	Таблица обновлена и теперь включает данные по потребителям.
Обзор изделия	Добавлено: "Наклейки изделия"
Крепеж	Добавлено: Феррит
Установка феррита	Новый шаг сборки
Установите кабели SE4	Обновлен текст в технических рекомендациях по использованию (TIP) кабеля вытяжного провода.
Прикрепите консоль	Изображение и тема для консоли SE4: теперь она крепится 4 винтами.
Обслуживание и технические характеристики	Добавлено: Тема "Обновление программного обеспечения"
Технические характеристики	Удалено: Диапазон скорости вращения педалей



1028281-0012